

Dossier de presse

# Ramiro Guerreiro

## Le Geste de Phyllis

Du 25 juin au 25 septembre 2022

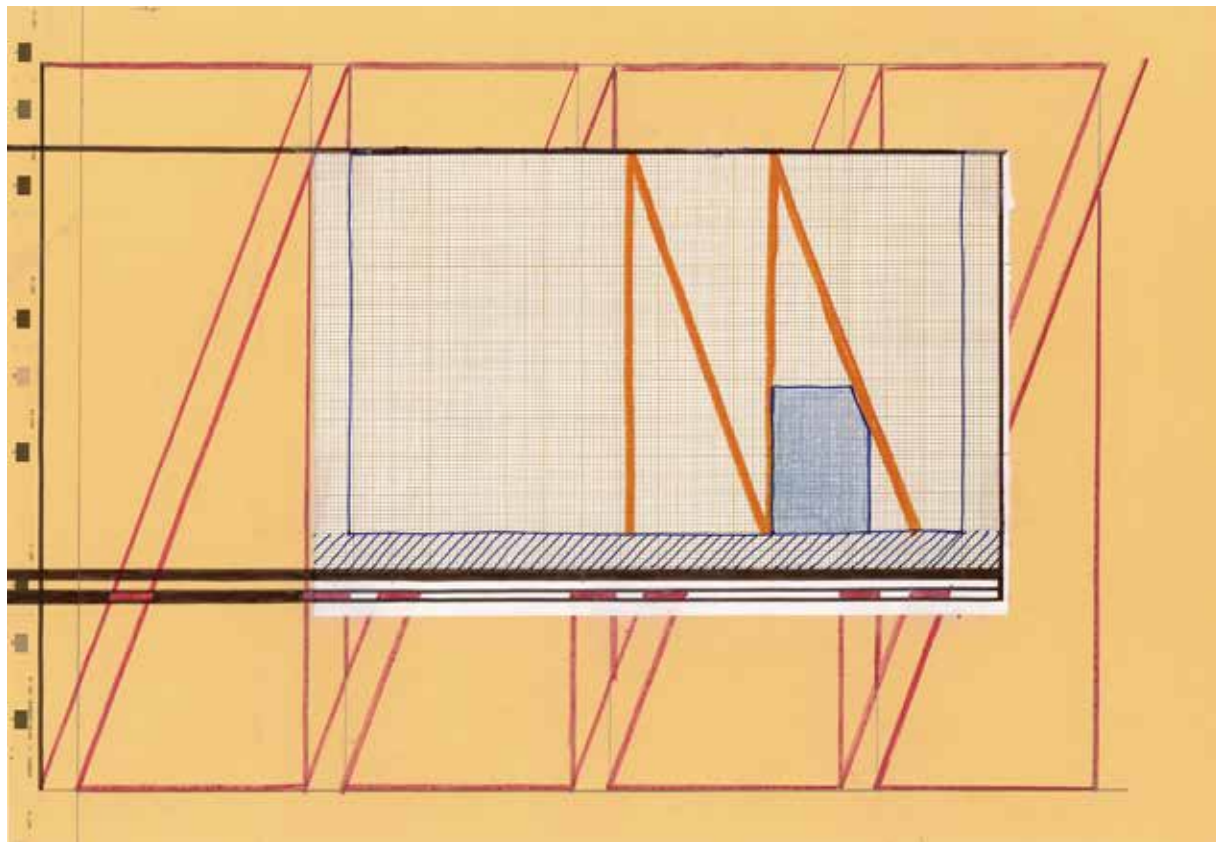
Vernissage vendredi 24 juin à 18h30

Exposition au Frac, plateau expérimentations

Commissaires **Martine Robin & Muriel Enjalran**

En partenariat avec Paréidolie, salon international du dessin contemporain, Marseille.

Avec le soutien du Camões, Centre culturel portugais à Paris, de la Fondation Calouste Gulbenkian – Délégation en France, de la Chambre de Commerce et d'Industrie Franco-Portugaise Provence-Alpes-Côte d'Azur et du Domaine viticole Château Bonisson.



Ramiro Guerreiro, *Plateau expérimentations*, 2022, graphite, crayon, feutre, stylo et ruban adhésif sur papier millimétré et carton, 22 x 32 cm.

**FRAC**

Provence  
Alpes  
Côte d'Azur

20 bd de Dunkerque, 13002 Marseille  
[accueil@frac-provence-alpes-cotedazur.org](mailto:accueil@frac-provence-alpes-cotedazur.org)  
[www.frac-provence-alpes-cotedazur.org](http://www.frac-provence-alpes-cotedazur.org)  
+ 33 (0)4 91 91 27 55

« Dans l'architecture, le dessin est un dessein.  
Pour ce projet, au contraire, le dessein est le dessin. »

Ramiro Guerreiro

Dans les œuvres qu'il développe depuis les années 2000, Ramiro Guerreiro travaille de manière critique la relation entre le corps, l'espace et l'architecture. Il privilégie les installations in situ et mêle dans sa pratique le dessin, la performance, la vidéo, les multiples – avec ou à partir d'objets documentaires. Recourant parfois à une attitude ironique à l'égard de la réalité urbaine environnante, ses propositions visent à étudier d'autres modalités pour habiter et penser les villes et leurs éléments constitutifs. Ramiro Guerreiro explore empiriquement la manière dont l'architecture et la politique urbaine conditionnent nos façons de voir, d'être et de sentir, et cherche à contrecarrer les mécanismes invisibles de contrôle.

À partir des expériences modernistes du 20<sup>e</sup> siècle, comment peut-on penser l'urbanisme et l'architecture actuelle ?

La proposition de Ramiro dialogue avec l'espace du Frac et s'appuie sur le témoignage de Phyllis Lambert, fondatrice du centre canadien d'Architecture et observatrice privilégiée sur plusieurs décennies de l'évolution de l'architecture et des politiques urbaines.



Ramiro Guerreiro, *Sala para Performance*, 2011, installation.



Ramiro Guerreiro, *Salò*, 2015.



Ramiro Guerreiro, *The T.I.N.A. Pamphlet*, 2017.

# Ramiro Guerreiro, entretien avec Martine Robin

## Martine Robin

Ramiro, tu t'intéresses aux modalités pour habiter et penser les villes et leurs éléments constitutifs. Tu explores empiriquement la manière dont l'architecture et la politique urbaine conditionnent nos façons de voir, d'être et de sentir. Cette nouvelle production à Marseille s'inscrit dans le cadre de l'année France-Portugal : est-ce l'occasion d'interroger ta relation avec la France et aussi l'impact que cela peut avoir sur ton travail ?

## Ramiro Guerreiro

Quand j'ai commencé à montrer mon travail publiquement, je me concentrais sur des enjeux auxquels je reviens de temps en temps, à savoir l'idée de l'espace public (dans sa réalité physique) comme moyen de se référer à l'idée de la sphère publique. Je puise aussi des exemples du "Style international" dans les domaines de l'architecture et l'urbanisme, étant donné que cette sorte d'esthétique moderniste cache un "programme" qui est souvent oublié et qui m'intéresse. Etant né et élevé au Portugal, les idées mentionnées ci-dessus se rapprochent des questions soulevées en France concernant l'architecture et l'urbanisme, du moins en termes théoriques. Les discussions et les expérimentations dans ces disciplines tout au long du XX<sup>e</sup> siècle sont assez similaires dans les pays européens, contrairement aux États-Unis, par exemple. Tout cela pour dire que lorsque je suis en France, le contexte de ces questions est proche de celui que j'ai chez moi, mais évidemment c'est un autre pays, avec différentes conditions et possibilités (y compris en ce qui concerne mon travail). Par exemple quand j'ai fait le programme Le Pavillon au Palais de Tokyo (2009-2010), cela m'a permis de travailler avec des coûts de production que je n'avais pas eu jusqu'alors.

## Martine Robin

« Dans l'architecture, le dessin est un dessein. Pour ce projet, au contraire, le dessein est un dessin. » Comment abordes-tu le dessin pour ce nouveau projet au Frac ?

## Ramiro Guerreiro

Pendant quelques années j'ai étudié l'architecture à l'Université de Porto et je peux dire en toute honnêteté que c'est à ce moment-là que j'ai appris à dessiner. A l'époque, le dessin était l'une des deux disciplines les plus importantes dans les premières années de la formation. C'est alors que j'ai vraiment commencé à comprendre le dessin de manière nouvelle, outre la mise sur papier de ce que l'on voit et / ou de ce que l'on imagine. Le dessin est devenu « l'outil premier » pour penser l'espace et, dans ce processus d'apprentissage, c'est également devenu quelque chose qui pouvait être intellectualisé. Quand j'ai écrit « dans l'architecture, le dessin est un dessein », c'était le fruit de cette expérience acquise. Je concevais cette discipline (le dessin) comme un moyen de réaliser autre chose (l'architecture, l'espace transformé). Pour ce nouveau projet, j'ai été invité à considérer le dessin comme médium principal, ce qui a modifié la dynamique interne que j'avais depuis de nombreuses années. Ici, le dessin est devenu un but en soi, plutôt qu'un moyen pour autre chose à venir (même s'il y a une sorte de jeu avec cette idée de possibilités, qui se reflète dans les différentes compositions à travers une mise en abyme de l'espace de la galerie). Le geste de Phyllis contient une grande variété de problématiques qui se réfèrent à la fois à l'architecture, au design, à l'urbanisme et aux politiques, ainsi qu'à la discipline du dessin lui-même et à la façon dont il peut dépasser les deux dimensions jusqu'aux trois ou quatre dimensions et s'étendre dans l'espace et dans le temps.

# Liste des œuvres



*A - Redistribution*, 2020  
4 sérigraphies, 3 couleurs, sous-verres  
70 x 50 cm chaque  
Édition d'artiste

*B - Cône traversant*, 2022  
Installation in situ, fil orange et crochets  
Dimensions variables

*C - Grille libre*, 2022  
Poudre bleue pour cordeau de traçage, papiers divers\*, peinture acrylique sur coton, clous, aimants  
Dimensions variables

*D - Oficio Barroco*, 2022  
Graphite, crayon et peinture acrylique sur coton  
178 x 124 cm

*E - Squelette*, 2022  
Dessin in situ, poudre bleue pour cordeau de traçage  
450 x 300 cm

*F - Clin d'œil à Matta-Clark*, 2022  
Sérigraphie, graphite, crayon, feutre, stylo et peinture acrylique sur papier  
70 x 50 cm

*G - Plateau expérimentations*, 2022  
Sérigraphie, stylo, crayon sur papier  
70 x 50 cm

\*Découpes de journaux provenant de la publication de l'artiste, intitulée TRAMA (2011), disponible pour consultation au Centre de documentation (2<sup>e</sup> étage du Frac).



*H - Mecanorma Architecture*, 2022  
Sérigraphie, graphite, crayon, collage sur papier  
70 x 50 cm

*I - Plateforme pour mise en abyme*, 2022  
Contreplaqué, plexiglas  
185,5 x 87 x 18 cm

*J - Seagram Building's Ground Floor (1958)*, 2022  
Sérigraphie, graphite, crayon, feutre et collage sur papier  
70 x 50 cm

*K - POPS (1961)*, 2022  
Sérigraphie, graphite, crayon sur papier  
70 x 50 cm

*L - Billionaire's Row*, 2022  
Sérigraphie, graphite, crayon, feutre sur papier  
70 x 50 cm

*M - Le Geste de Phyllis*, 2022  
Sérigraphie et aquarelle sur papier  
70 x 50 cm

*N - The Second Studio # 239 (01 :34 :50)*, 2022  
Graphite et encre pour tampons sur papier, 5 éléments  
29,7 x 21 cm chacun

*O - Cartel*, 2022  
Sérigraphie, graphite, crayon, et film adhésif transparent sur papier, sous verre  
70 x 50 cm

Toutes les œuvres, courtesy Ramiro Guerreiro et la galerie Lehmann + Silva.

# Biographie

Ramiro Guerreiro est né en 1978 à Lisbonne où il vit.

Ramiro Guerreiro

Ramiro Guerreiro

Ramiro Guerreiro

Ramiro Guerreiro

Ramiro Guerreiro

Ramiro Guerreiro

Ramiro Guerreiro

Ramiro Guerreiro

Ramiro Guerreiro

Ramiro Guerreiro

Ramiro Guerreiro

Ramiro Guerreiro

Ramiro Guerreiro

Ramiro Guerreiro

Ramiro Guerreiro

Ramiro Guerreiro

Ramiro Guerreiro

Ramiro Guerreiro

Ramiro Guerreiro

Ramiro Guerreiro

Ramiro Guerreiro

Ramiro Guerreiro

Ramiro Guerreiro

Ramiro Guerreiro

Ramiro Guerreiro

Ramiro Guerreiro

Ramiro Guerreiro

Ramiro Guerreiro

Ramiro Guerreiro

Ramiro Guerreiro

Ramiro Guerreiro

Ramiro Guerreiro

Ramiro Guerreiro

Ramiro Guerreiro

Ramiro Guerreiro

Ramiro Guerreiro

Ramiro Guerreiro

Ramiro Guerreiro

Ramiro Guerreiro

Ramiro Guerreiro

Ramiro Guerreiro

Ramiro Guerreiro

Ramiro Guerreiro

Ramiro Guerreiro

Ramiro Guerreiro

Ramiro Guerreiro

Ramiro Guerreiro

Ramiro Guerreiro

Ramiro Guerreiro

Ramiro Guerreiro

Ramiro Guerreiro

Ramiro Guerreiro

Ramiro Guerreiro

Ramiro Guerreiro

Ramiro Guerreiro

Ramiro Guerreiro

Ramiro Guerreiro

Ramiro Guerreiro

Ramiro Guerreiro

Ramiro Guerreiro

Ramiro Guerreiro

Ramiro Guerreiro

Ramiro Guerreiro

Ramiro Guerreiro

Ramiro Guerreiro

Ramiro Guerreiro

Ramiro Guerreiro

Ramiro Guerreiro

Ramiro Guerreiro

## Expositions personnelles

- 2022 *Le Geste de Phyllis*. Cur : Martine Robin et Muriel Enjalran, Frac Provence-Alpes-Côte d'Azur, Marseille. En partenariat avec Paréidolie, salon international du dessin contemporain, Marseille. *Drawing in the Dark / Desenhar no Escuro*. En collaboration avec Thérèse Mastroiacovo, Appleton Square, Lisbonne (PT).
- 2021 *Projecto Pano-do-Pó*. Sur l’invitation de Jabulani Maseko et Joana Rosa, A Dobradiça - Encontros Contemporâneos, Mação (PT).
- 2020 *Camera Lucida*. En collaboration avec Thierry Simões, Galeria Quadrum, Galerias Municipais de Lisboa, Lisbonne (PT).
- 2019 *Moi Aussi...* Lehmann + Silva, Porto (PT).
- 2018 *10.10.10 Arte entre Cidades*. Cur. : Gabriela Raposo, Adega de Olhalvo, Alenquer (PT).\* 2017 *The T.I.N.A. Pamphlet*. Cur. : Estelle Nabeyrat, πνεῦμα / Pneuma Project, Lisbonne (PT). *Abrigo para um só corpo*. Performance, École Supérieur de Beaux Arts, Angers
- 2016 *Portfolio - La Publicita et J.W.Thorning*, Chamarande. Performances ; Cur. : Ricardo Nicolau pour "O Museu como Performance", Museu de Serralves, Porto (PT). *Modelar*. Performance, Cur. : A Sala Collective, *Maus Hábitos*, Porto (PT). 2015 *Austerity - International Style* - Printemps / Été 2016. Künstlerhaus Bethanien, Berlin (DE). BlackBox and J. W. *Thorning em Chamarande*. Performances, Cur. : Mariana Bretão, Arquipélago Centro de Artes, Ilha de São Miguel (PT). *Scriptorium*. Galeria Belo-Galsterer, Lisbonne (PT).
- 2012 *Coreography for L.A.* Cur. : Susana Pomba, Old School, Lisbonne (PT). *Intervention on a Store Window*. Cur. : Claire de Santa Coloma et Nikolai Nekh, Snack-Bar Galeto, Lisbonne (PT).
- 2011 *Resto [Residue]*. Cur. : Antonia Gaeta, Pavilhão Branco, City’s Museum, Lisbonne (PT).\* Corredor com abertura zenital [Corridor avec a zenithal opening]. Cur. : Antonia Gaeta, Carpe Diem Art & Research, Lisbonne (PT).
- 2009 *Verdes Anos [Salad Days]*. Cur. : João Pinhareta, Cinzeiro 8, EDP Foundation, Lisbonne (PT).\*
- 2008 *Vislumbre [Glimpse]*. Cur. : Antonia Gaeta et Lourenço Egreja, Galerie de l’église São Tiago, Óbidos (PT).
- 2007 *Teatro del Mondo [World’s Theater]*. Casa d’Os Dias da Água, Lisbonne (PT). *Título Provisório [Transitory Title]*. Cur. : Antonia Gaeta et Lourenço Egreja, hALL Space, Lisbonne (PT).

Ramiro Guerreiro

Ramiro Guerreiro

Ramiro Guerreiro

Ramiro Guerreiro

Ramiro Guerreiro

Ramiro Guerreiro

Ramiro Guerreiro

Ramiro Guerreiro

Ramiro Guerreiro

Ramiro Guerreiro

Ramiro Guerreiro

Ramiro Guerreiro

## Expositions collectives

- 2022 *Impluvium*. Cur. : Óscar Faria, Galería Ángeles Baños, Badajoz (ES).
- 2021 Artissima 2021. Lehmann + Silva, Turin (IT). *Cut Down the Middle*. Cur. : Cláudia Pestana en dialogue avec João Vasco Paiva, Galeria da Av. da Índia, Galerias Municipais de Lisboa, Lisbonne (PT).
- 2020 *ProjectoMAP 2010–2020. Map or Exhibition*. Cur. : Alda Galsterer et Verónica de Mello. Museu Berardo, Lisbonne (PT). *Mural*. Dans le cadre de la 3<sup>e</sup> édition de Traça – Mostra de Filmes de Arquivos Familiares. Cur. : Maria do Mar Fazenda, deux interventions dans l’espace public d’Alvalade et Marvila, Lisbonne (PT). *This must be the place*. Cur. : Sofia Lemos, L+S Projects, Porto (PT). ARCOMadrid 2020. Lehmann + Silva, Madrid (ES).
- 2019 *De Outros Espaços*. Cur. : s Pedro Gadanho et João Silvério, Galeria Municipal do Porto (PT). *Vanishing Point* – Œuvres de la collection António Cachola. Cur. : João Laia, Galeria do Torreão Nascente da Cordoaria, coproduction Elvas Contemporary Arts Museum (MACE), Lisbonne (PT). Project Room. Cur. : Antonia Gaeta, EGECAC’s booth at ARCOMadrid 2019 (ES).
- 2018 *O que pode a arte? 50 anos de Maio de 68*. Cur. : Nuno Crespo et Hugo Diniz, Atelier- Museu Júlio Pomar, Lisbonne (PT).\* *Escala 1:1*. Cur. : Verónica de Mello, Tabacalera, Madrid (ES).\*
- 2017 *How To Do Things...* Cur. : Juan Luis Toboso, Lehmann + Silva, Porto (PT). *Mistake! Mistake! said the rooster... et stepped down from the duck*. Cur. : Jürgen Bock, Lumiar Cité Gallery, Lisbonne (PT). *The House of Dust*. Cur. : Sébastien Pluot, Maud Jacquin et Sylvie Boulanger, CNEAI= Pantin (FR).\* *O Olhar da Sibila - Corporalidade e Transfiguração*. Cur. : João Silvério, Museu do Oriente, Lisbonne (PT).\*
- 2016 *Ainda cabe uma obra de arte?* Cur. : João Pinhareta, Museu dos Coches, Lisbonne (PT). *Já reparaste como um ponto de interrogação parece uma orelha e, como a interrogação se faz escuta?* Cur. : Maria do Mar Fazenda, Atelier-Museu Júlio Pomar, Lisbonne (PT).\*
- 2014 *Do barroco para o barroco – Onde está a arte contemporânea*. Cur. : Maria de Fátima Lambert, Casa-Museu Guerra Junqueiro, Porto (PT).
- 2013 *A Natureza Ri da Cultura*. Cur. : Maria do Mar Fazenda, Museu da Luz, Aldeia da Luz (PT).\* Programme de résidence, avec les artistes Lucie Bitunjac, Thomas Couderc. Cur. : Martine Robin,

Ramiro Guerreiro

Ramiro Guerreiro

Ramiro Guerreiro

Ramiro Guerreiro

Ramiro Guerreiro

Ramiro Guerreiro

Ramiro Guerreiro

Ramiro Guerreiro

Ramiro Guerreiro

Ramiro Guerreiro

Ramiro Guerreiro

Galerie du Château de Servières, Marseille (FR).

*Homógrafo [Homograph]*. Performance, Cur. : Isabel Carlos pour le programme de performances dans le cadre de l'exposition Sob o Signo de Amadeo, CAM, Calouste Gulbenkian Foundation, Lisbonne (PT).\* *Instructions*. Cur. : Maria do Mar Fazenda, Espaço Arte Tranquilidade Gallery, Lisbonne (PT).

2012 *Riso / Laughter*. Cur. : José Manuel dos Santos, João Pinhareta et Nuno Crespo, Museu da Electricidade, Lisbonne (PT).\* *Ça & là / This & There*. Cur. : Claude Closky, Fondation Ricard et Palais de Tokyo, Paris (FR).\* *MNAA Contemporary Visions*. Cur. : Maria do Mar Fazenda et Filipa Valladares, Musée national d’art ancien, Lisbonne (PT). *Proyecto Correspondencia*. Cur. : Paula López Zambrano et Lourenço Egreja, Museo de Arte Prehispánico Rufino Tamayo, Oaxaca (MX).

2011 *Rumores Sobre Una Exposición*. Cur. : Haizea Barcenilla, Espai Zer01, Olot, Catalogne (ES).\* *Quatro Notas e um Não-Lugar [Four Notes et a Non-Place]*. Invitation de Paulo Reis, 16<sup>e</sup> Biennale de Cerveira (PT).\* *Da Discussão Nasce a Luz*. Cur. : Nuno Faria, Convento de Sto. António, Loulé (PT). *Color Proofs*. Cur. : João Pinhareta, m|i|mo – Moving Image Museum, Leiria (PT).

2010 *Ce Monde Impitoyable*. Cur. : Florence Ostende et Haizea Barcenilla, Module hors les murs, Orangerie du Chateau de Chamarande (FR).\* *Impresiones y Comentarios, Fotografía Contemporánea Portuguesa*. Cur. : João Fernetes, Fundació Foto Colectania, Barcelone (ES). *À Travers un Cercle de Regards*. Cur. : Mathieu Kleyebe Abonnenc, Cité Internationale des Arts, Paris (FR). *The Multicultural in our Time*. Cur. : Manu Park avec “Le Pavillon” Palais de Tokyo, Gyeonggi MoMA, Ansan (KR).\*/ \*\*

*Service Commeté \*\** et Brouillon. Comissioned by Boris Charmatz avec “Le Pavillon” Palais de Tokyo, Musée de la Danse, Rennes (FR). *João César Monteiro, assim e não assado*. Cur. : Ana Matos, Filipa Paes de Vasconcellos et Emanuel Cameira, Convento dos Cardaes, Lisbonne (PT).\* *Heimveh/ Saudade*. Cur. : Alda Galsterer, Plataforma Revólver, Lisbonne (PT).\*/ \*\* *Entre a Realidade e a Ficção [In Between Reality et Fiction]*. Cur. : Maria do Mar Fazenda, BES Arte & Finança, Lisbonne (PT).

- 2008 *Exposição em Três Tempos [Exhibition on Three Tempos]*. Baginski Gallery, Lisbonne (PT).\*\*  
*Opções e Futuros [Options et Futures]*.  
Cur. : Miguel Amado, Fundação PLMJ, ArteContempo Gallery, Lisbonne (PT).\*
- 2007 *Arte Digital, Dibujo*, Installations, vidéos et portes ouvertes [art numérique, dessin, installation, art vidéo et ouverture des ateliers d'artistes]. Casa de Velázquez, Madrid (ES).\*\*  
*La Prima*. Cur. : Antonia Gaeta, Pátio da Rua Garrett, Lisbonne (PT).\*
- 2006 *From Avecin / V Glup*. Cur. : João Pinhareta, National Center for Contemporary Art, Moscou (RU).  
*Trabalhar Cansa*. Cur. : Maria do Mar Fazenda, Espaço Arte Contempo, Lisbonne (PT).
- 2005 *BES Revelação Award*. Cur. : Ricardo Nicolau, Museu de Serralves, Porto (PT).  
EDP Novos Artistas Award. Cur. : João Pinhareta, Nuno Faria et João Fernetes, Pavilhão Centro de Portugal, Coimbra (PT).  
*Pilot: 2*. Nominated by Etré Guedes, Farmiloes Building, Londres (UK).  
*Alojamentos*. A MAUMAUS show, Pena's Public Baths, Lisbonne (PT).  
*Architecture as something transitory*. Lumiar Cité Gallery, Lisbonne (PT).  
*Relay*. A Renée Green's show avec MAUMAUS, Kunstraum Innsbrück (AT).
- 2003 *History as something transitory*. A MAUMAUS show, InterPress, Lisbonne (PT).

\* publication

\*\* live performance

#### Formation

- 2001-2005  
Programme d'études indépendantes, MAUMAUS School of Visual Arts
- 1997-2001  
Études en architecture, Faculté d'Architecture de l'Université de Porto

#### Prix et récompenses

- 2022 Bourse de Appleton - Associação Cultural, résidence de 5 mois à Bruxelles (BE).
- 2017 Soutien financier de l'Institut Camões, Paris et Fondation Gulbenkian – Délégation en France pour la production de l'œuvre exposée dans The House of Dust, CNEAI =, Pantin (FR).
- 2014-2015  
Bourse de la Fondation Calouste Gulbenkian pour une résidence d'artiste au Künstlerhaus Bethanien, Berlin.
- 2013 Bourse de résidence, et de production par l'Association Château de Servières dans le cadre de l'exposition collective Marseille, Marseille (FR).
- 2011 Bourse d'aide au projet de la Fondation Calouste Gulbenkian, pour l'exposition personnelle Resto [Residue], Lisbonne (PT).
- 2009 - 2010  
Bourse du Palais de Tokyo dans le cadre du programme Le Pavillon, Paris (FR).
- 2007 - 2008  
Bourse de la Fondation Calouste Gulbenkian pour une résidence d'artiste à la Casa Velázquez, Madrid (ES).
- 2005 Prix BES Revelação (PT).  
Prix EDP Novos Artistas – Mention Honorable (PT).

#### Résidences

- 2014 - 2015  
Résidence de 12 mois au Künstlerhaus Bethanien, Berlin (DE).
- 2014 Résidence de 2 semaines au Museu da Luz facilities, Aldeia da Luz (PT).
- 2013 Résidence de 6 semaines à l'Association Château de Servières, Marseille (FR).
- 2012 Résidence d'une semaine au Museu Nacional de Arte Antiga, Lisbonne (PT).
- 2009 - 2010  
Résidence de 8 mois au Palais de Tokyo dans le cadre du programme Le Pavillon, Paris (FR).
- 2007 - 2008  
Résidence de 6 mois à la Casa Velazquez, Madrid (ES).

#### Collections publiques et privées

- Directorate General for Cultural Heritage (PT).  
António Cachola Collection, Museu de Arte Contemporânea de Elvas (MACE), Elvas (PT).  
Coleção Novo Banco (PT).  
Fundação EDP (PT).  
Fundação PLMJ (PT).

#### Publications et livres d'artistes

- 2018 *normatone / normacolor*. Première parution dans le magazine Contemporânea (PT), édité par la curatrice Antonia Gaeta, direction Celina Brás.
- 2017 *PRODUCTIVITY*. Studio Rehearsals. GHOST Editions (PT).
- 2012 Tiré à part dans le catalogue This et There, de Claude Closky pour le Palais de Tokyo, Ed. Presses du Réel.
- 2010 *Unrealized Projects* de J. W. Thorning pour le parc de Chamarande. Édition d'artiste.

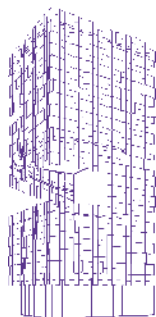
#### Autres projets et collaborations

- 2020 Calligraphie pour la promotion de Modalisboa, Lisbon Fashion Week, Lisbonne (PT).
- 2019 Scénographie pour l'exposition Visionary Architecture, Cur. : Antonia Gaeta. Siège de la Triennial d'architecture de Lisbonne (PT).
- 2018 Voix off pour la vidéo de Nikolai Nekh *O Calcanhar de Aquiles [Achille's Heel]*.
- 2017 Performeur dans *Um Saco e Uma Pedra - Peça de Dança para Ecrã [A Bag and a Stone - dance piece for screen]*", réalisation et chorégraphie Tânia Carvalho.  
Performeur dans *Newspaper Music*" dirigé par Alison Knowles, CNEAI=, Pantin (FR).
- 2016 Assistant du réalisateur pour le tournage du film *Planalto*, de Etré Guedes.  
Performeur dans *Bouvard et Pécuchet*, Projet théâtral pour l'exposition *Nenhuma Entrada Entrem [No Way In Go In]*, Culturgest, Lisbonne (PT).
- 2014 Co-créateur et performeur pour le spectacle pluridisciplinaire *Modo Portátil, A Partir de Constança Capdeville*, présenté au Centro Cultural de Belém, Lisbonne (PT).  
Production Associação Sons da Lusofonia.
- 2009 Performeur dans *O Ego da Cômada [Chest of Drawer's Ego]*, à l'invitation de Pedro Barateiro, pour son exposition personnelle *Teoria da Fala*, Museu de Serralves, Porto (PT).

Représenté par Lehmann + Silva Gallery,  
Lisbonne (Portugal)

# FRAC

**Provence  
Alpes  
Côte d'Azur**



Les Fonds régionaux d'art contemporain (Frac) sont des institutions qui ont pour mission de réunir des collections publiques d'art contemporain, de les diffuser auprès de nouveaux publics et d'inventer des formes de sensibilisation à la création actuelle. Créés en 1982 sur la base d'un partenariat État-régions, ils assurent depuis plus de trente ans leur mission de soutien aux artistes contemporains.

## Le Frac Provence-Alpes-Côte d'Azur

Implanté à la Joliette, aux portes d'Euroméditerranée à Marseille, le Frac Provence-Alpes-Côte d'Azur est devenu un lieu emblématique de ce que nous appelons aujourd'hui un Frac « nouvelle génération » depuis l'inauguration en 2013 du bâtiment qui l'accueille, conçu par l'architecte japonais Kengo Kuma. Riche d'une collection de plus de 1300 œuvres et représentant plus de 600 artistes, le Frac occupe aujourd'hui un territoire régional, national et international, et développe de nouveaux modes de diffusion pour sa collection à travers un réseau de partenaires. Véritable laboratoire d'expérimentation artistique, sa programmation s'inscrit dans un questionnement de notre société tout en permettant l'accès à l'art contemporain au sein des six départements de la région.

## Informations pratiques

### Ouverture tous publics

Du mercredi au samedi de 12h à 19h

Le dimanche de 14h à 18h (entrée gratuite)

Fermé les lundis et jours fériés

### Les mardis hors-champ

Journée hebdomadaire dédiée à des missions de développement des publics et de construction de projets sur mesure. Les médiateurs du Frac proposent des accueils de groupes le matin. L'après-midi est consacré à diverses opérations afin d'aller à la rencontre de nouveaux publics.  
[reservation@frac-provence-alpes-cotedazur.org](mailto:reservation@frac-provence-alpes-cotedazur.org)

### Tarifs

Tarif plein : 5 €

Tarif réduit : 2,50 € ou gratuité  
(sur présentation d'un justificatif)

Pass annuel (validité 12 mois) : entrée gratuite pour les expositions et tarifs préférentiels pour les événements.

Plein tarif : 14 € / Tarif réduit : 7 €

### Pour venir au Frac

Métro et tramway : arrêt Joliette

Bus : lignes 35 et 82, arrêt Joliette; ligne 49, arrêt Frac

Accès : autoroute A55

Parkings : Espercieux et Arvieux -

Les Terrasses du port

Bureaux ouverts du mardi au vendredi de 9h à 18h

## Contacts

### Communication

Gwénola Ménou

[gwenola.menou@frac-provence-alpes-cotedazur.org](mailto:gwenola.menou@frac-provence-alpes-cotedazur.org)

+ 33 (0)4 91 90 30 47

+ 33 (0)6 72 76 46 85

### Presse

Alambret Communication

+ 33 (0)1 48 87 70 77

Leila Neirijnck

[leila@alambret.com](mailto:leila@alambret.com)

+ 33 (0)6 72 76 46 85

### Coordination des expositions

Fabienne Clérin

[fabienne.clerin@frac-provence-alpes-cotedazur.org](mailto:fabienne.clerin@frac-provence-alpes-cotedazur.org)

Hélène Forgeas

[helene.forgeas@frac-provence-alpes-cotedazur.org](mailto:helene.forgeas@frac-provence-alpes-cotedazur.org)

## Arrosoir Frac

### Cantine Café épicerie bio

Arrosoir Frac vous accueille à l'heure du déjeuner avec une formule différente chaque jour. Il est possible d'y consommer boissons et collations (pâtisseries, goûters, tapas...) et de découvrir les produits de leurs partenaires dans le coin épicerie.



Le Fonds régional d'art contemporain est financé par le ministère de la Culture, Direction régionale des affaires culturelles Provence-Alpes-Côte d'Azur et la Région Sud Provence-Alpes-Côte d'Azur.